

*la dissolució del temps*

**Xim Llopart**

08 febrer

— 05 maig

2019

L'any passat, a l'illa de Bali, algú em va dir “el temps aquí és com una moneia; es queda penjada a les branques dels arbres”. Aquesta frase, que sembla una broma, il·lustra de forma efectiva el concepte cultural del temps a Indonèsia i a les cultures orientals en general. La paraula demà (besok) pot significar realment demà, d'aquí a uns dies, el mes que ve o, fins i tot, l'any que ve. El temps és flexible i es mou a un ritme diferent. Aquesta fluïdesa demostra la naturalesa relaxada dels indonèsis; el temps no ha de ser exacte perquè no importa quan, sinó què i qui. A Occident, en canvi, sembla que el temps ens estreny, i es converteix en un bé de luxe perquè es viu en una societat tecnològicament mediatitzada i condicionada pel capitalisme avançat.

“La disolución del tiempo” sorgeix com a exercici reflexiu sobre la percepció antropocèntrica del temps i de la seva organització a través de la llum. L'exposició està inspirada en l'antiga funció de l'espai expositiu com a dipòsit d'oli per a l'enllumenat públic de Palma al segle XVIII i en una nit de festa en una discoteca d'Eivissa, en què se serveixen botelles de vi escumós molt cares amb un cinturó de bengales al voltant per a cridar l'atenció de la multitud. Desplegant un projecte específic per a Es Dipòsit, Xim Llopart emprà materials que pertanyen al paisatge litoral i arquitectònic balear, com el marès, juntament amb altres de tan diversos com el brut, les bengales i la silicona per a significar el temps, la nit i el no-res. La pràctica de Llopart expressa una curiositat per com es pot usar l'art per a desestabilitzar les fronteres del subjecte i dels materials, operant des d'un present contemplatiu en el qual l'artista parla i les obres reflecteixen la seva pròpia consciència, les referències i les maneres de treballar els materials. Aquí, aquestes referències inclouen descobriments de física moderna, llibres sobre taoisme i conceptes hinduistes, els quals acompanyen l'artista en la relativització de la nostra percepció del temps i els seus components en una realitat que es mostra dissoluta i variable.

Tal és el cas de Conjunto de botellas de 60 segundos, instal·lació que crea una situació ambigua en la qual passat distant, present i futur immediat es contradiuen en presentar una sèrie de buidatges de botelles que bé podrien haver estat les que apareixen en la instal·lació fotogràfica “Bengalas 60 segundos”. Pel component orgànic del vi escumós i l'alta humitat de l'espai expositiu, la floridura comença a aparèixer en alguns dels buidatges, desafiant la degradació gradual de la matèria a través dels efectes del temps. Les tonalitats ocres dels buidatges contrasten amb el negre de les planxes de silicona, les quals destaquen per les seves qualitats plàstiques, a pesar d'estar compostes de silici, mineral que també es troba a l'arena. Les planxes de silicona, algunes de les quals tenen la mateixa grandària que el bloc de marès estàndard, signifiquen la impossibilitat de materialitzar el subjecte –que, a l'exposició, només existeix quan es reflecteix breument en la superfície de la silicona. En girar el mirall, com diria Rosi Braidotti, aquest material fa que ens allunyem cap al món adonant-nos que està en relació amb si mateix més enllà de la nostra condició humana i dels nostres marcs de referència.<sup>1</sup>

A l'espai central, també hi trobam arena; en aquest cas en forma de monticle compost per sulfats i carbonats que formen la composició de les bengales, la metxa de les quals ha estat utilitzada per a marcar la paret oposada, i s'ha donat lloc a dues instal·lacions en diàleg que mantenen una estructura interna ordenada, característica de la producció de Llopart: en aquest cas tres monticles de 30 s, 60 s i 90 s, i 4 bengales de 60 s cadascuna per a marcar el temps. Si com diu el físic teòric Carlo Rovelli, explorar la naturalesa del temps ens du a entendre alguna cosa sobre nosaltres mateixos, els materials i les formes de l'exposició ens transporten a un espai material on la llum és metàfora del diseg contemporani, i la celebració del temps en denota la insatisfacció.

<sup>1</sup> Rosi Braidotti, “Afirmación, dolor y capacitación” a *Ideas recibidas: un vocabulario para la cultura artística contemporánea*, Ed. Museu d'Art Contemporani de Barcelona, 2009.

**Xim Llompart** (Palma, Espanya, 1981) és un artista llicenciat en Ciències Econòmiques, la producció artística del qual va començar a desenvolupar-se a partir d'una estada en Beijing, Xina. El seu treball emprà estàndards universals, matrius de dimensions o materials industrials per a generar reflexions sobre els límits de les estructures que organitzen diferents idees i objectes, incloent-hi els que pertanyen a l'economia material de l'art. Entre les seves exposicions destaquen "Panorama 2018", Galeria Fran Reus (Mallorca, 2018); "Microinjertos (Bypass)", Es Baluard (Mallorca, 2017) i "The Xina Venus: transmission", CCA Andratx (Mallorca, 2015). Recentment, ha rebut nombrosos premis, beques de producció i residències incloent-hi la de "CAC Ses Voltes" per a WAA Residency Mumbai (Índia, 2016).

**Cristina Ramos** (Oviedo, Espanya, 1989) i **Christian Lübbert** (Arnis, Alemanya, 1987) són comissaris independents que treballen ocasionalment de forma col·laborativa, com a ramoslubberrt. Projectes recents inclouen la segona edició d'Arnis Residency (Alemanya, 2018); "Interlude for a Summer Night", Art Night 2017 (Londres, 2017) i "Survival via Proxy", Chisenhale Studios (Londres, 2017).

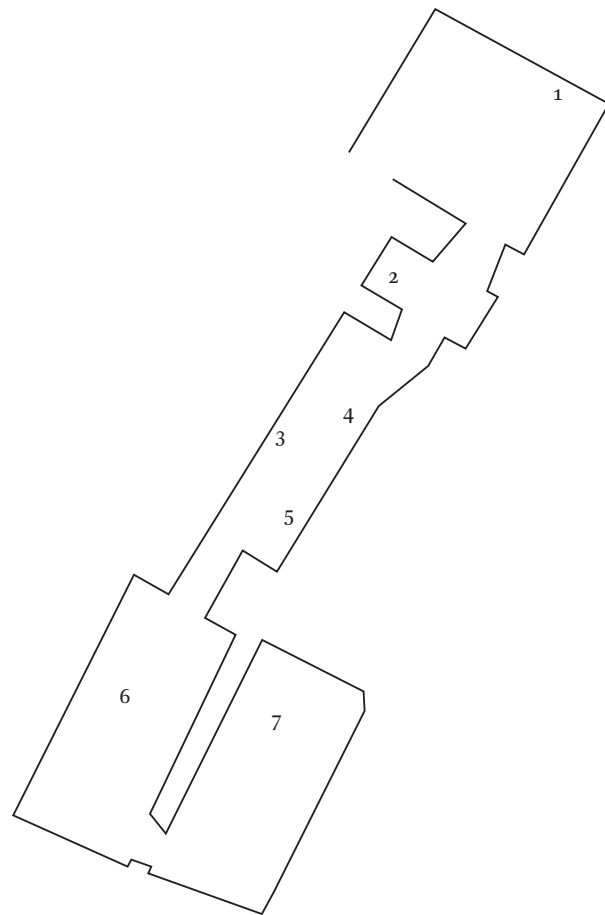
[www.ximllompart.com](http://www.ximllompart.com)  
[www.ramoslubberrt.com](http://www.ramoslubberrt.com)

Comissaris: Christian Lübbert  
& Cristina Ramos

Text: Cristina Ramos  
Disseny gràfic: Christian Lübbert

Espai Dipòsit  
Casal Sollerich  
Pg. del Born, 27  
07012 Palma (Illes Balears)  
[sollerich@palma.cat](mailto:sollerich@palma.cat)

Horari:  
De dimarts a dissabte, d'11 a 14 h i de 15.30 a 20.30 h  
Diumenges i festius, d'11 a 14.30 h  
Dilluns, tancat  
Entrada lliure



- 1 *Bengalas 60 segundos*, 2019  
Impressió Giclée en paper cotton rag  
100x170 cm
- 2 *Pantalla de silicona*, 2019  
Silicona feta a mà  
55x175 cm
- 3 *Marcas de 60 segundos*, 2019  
Negre de carbó, pintura acrílica negra  
Mides variables
- 4 *Pantalla de silicona 80x40 cm*, 2019  
Silicona feta a mà  
80x40 cm
- 5 *Monticulo de 30, 60 y 90 segundos*, 2019  
Polvora de bengala, pletina metàl·lica  
Mides variables
- 6 *Tres pantallas de silicona*, 2019  
Silicona feta a mà, barres metàl·liques  
Mides variables
- 7 *Conjunto de botellas de 60 segundos*, 2019  
Morter, picadís, aigua, vi escumós  
Mides variables